



# Preg barnehager

Sammen om å sette verdifulle spor

Årsplan 2024/25

Preg Godøy



# BARNEHAGEÅRET 2024-2025

## PREG GODØY Velkommen til oss!

Sandmyrv. 2, 6055 Godøya  
Telefon: 48 95 14 04

E-post: [godoy@pregbarnehager.no](mailto:godoy@pregbarnehager.no)  
Heimeside: [www.preggodoy.barnehage.no](http://www.preggodoy.barnehage.no)

### Lesten

474 62 810  
477 82 122

### Sandvika

477 82 117  
990 73 896

### Storhornet

477 82 113  
990 73 915

### Historikk

Preg barnehager vart starta i kjellaren til Godøy bedehusapell i 1979 (den heitte då Tryggheim Barnehage). Seinare fekk barnehagen ei tomt av Giske kommune. I 1989 byrja arbeidet med å bygge eit eige lokale til barnehagen på denne tomte. Barnehagen blei bygd som ein-avdelings barnehage, med utvida avdeling, og i august 1990 stod barnehagen ferdig. Sommaren 2007 vart det satt i gang arbeid med å bygge på to avdelingar + personal- avdeling. Barnehageåret 2007/2008 leigde barnehagen eit midlertidig lokale til småbarns- avdeling. Frå starten av barnehageåret 2008/2009 er Preg barnehager Godøy blitt driven som ein tre-avdelings barnehage med utvida avdelingar. To avdelingar i nybygget + ei avdeling i det nyoppussa gamlebygget. 01.01.24 vart namnet endra frå NLM-barnehage Tryggheim Godøy AS til Preg barnehager Godøy AS

### Miljøet rundt barnehagen

Tryggheim Barnehage ligg sentralt til på Godøya, i eit bustadfelt. Skulen og butikken ligg i nærområdet til barnehagen. Godøy bukolektiv er næraste nabo. Barnehagen tilbyr kun 100% plass, og er godkjent for barn i alderen 0-6 år. Namna til dei tre avdelingane er henta frå kjente plassar på Godøya.



## Opningstid & dagsrytme

**OPNINGSTID**  
**07:00-16:30**  
kjernetid  
09:15-14:00

### Dagsrytme

07:00	Barnehagen opnar. Frileik - rolege aktivitetar
07:00-08:15	Flexifrukost - barna må ha med matpakke
09:15	Morgonsamling m/dagtavle
09:30	Gruppedeling, inne-/uteleik
11:15	Lunsj Bleieskift, sovetid (for dei som skal sove)
14:00	Gruppedeling, inne/ute
14:30	Ettermiddagsmåltid m/frukt
16:30	Bleieskift, inne-/uteleik Barnehagen stengjer



Årsplanen er godkjent i SU 11.06.24

**Våre ansatte**  
barnehageåret  
2024-2024

**Lesten**



AASHILD  
Leithe Hetland  
ped.leiar



MONA  
T. Alnes  
fagarbeidar



DEIMANTE  
Jusiene  
assistent



RANDI  
O. Juva  
assistent



ELISABETH  
Dyb-Sandnes  
fagarbeidar

**Sandvika**



KARI HILDE  
S. Austnes  
ped.leiar



EMELIE  
Valkvæ Nyvoll  
ped.leiar



BEATE  
Godø  
fagarbeidar



KARI  
Aarseth Godø  
assistent



RUDITE  
Maderniece  
assistent

**Storhornet**



HELENE  
Grønmyr Stenerud  
ped.leiar



NADINE  
Giske Remøy  
ped.leiar



MARITA  
Aarseth  
fagarbeidar



DAGNY  
Antonsen  
fagarbeidar



KATHRIN  
Støbakk  
assistent



**Andre**



RANDI ELIN  
Furnes  
dagleg leiar



IDA KRISTIN  
Vartdal  
permisjon til april



# Lesten

Barnehageåret 24/25 tek vi imot 9 nye barn på småbarnsavdelinga Lesten. Vi vil ha tilsaman 13 barn på avdelinga, 5 jenter og 8 gutar. Vi kjem til å aldersdele i to grupper, Tusenfryd og Løvetann. Ved å dele i mindre grupper gir det oss større moglegheit til å sjå kvart enkelt barn, og barna får ro til å skape gode relasjonar seg i mellom og med dei vaksne.

I leiken utviklar barna seg, difor er personalet på Lesten bevisst på å legge til rette for leik og vere tilstades i leiken. Å vere tilstades i leiken kan vere både som tilretteleggar, aktiv deltakar og gjennom undring over fenomen som vi møter på i barnehagekvardagen. Det fysiske leikemiljøet er og viktig for leiken, det kan vere med å utvikle og inspirere til ulik leik. I løpet av året prøver vi å fange opp kva barna er opptekne av, og vi vil sjå kva vi kan tilføre eller endre leikemiljøet utifrå det.

I Rammeplanen for barnehagen (2017) står det «Barna skal få undersøke, oppdage og forstå samanheng, utvide perspektiver og få ny innsikt. Barna skal få bruke heile kroppen og alle sansar i sine læringsprosessar». Giske kommune har som mål å styrke tidlig innsats og ønskjer at alle barnehagar og skular skal arbeide med systematisk begrepsutvikling. På Lesten får barna oppleve fargane i ulike samanhengar.

På Lesten vil vi jobbe med språk gjennom musikk, rim og regler, eventyr og lesing av bøker. Kvar månad har vi fokus på ein grovmotorisk og finmotorisk aktivitet som rulle, hoppe, klippe eller kaste. Vi bruker det pedagogiske verktøyet «Sol-kollen Super» i bibelsamling. Noko vi har gode erfaringar med.

Turmåla vi har er leikeplassen i Leitebakk og bondegården. I starten går vi ikkje på tur. Vi bruker tida på å bli kjende med kvarandre og bli trygge i nye omgjevnader.

I forming lagar vi månadens bilete med månadens bibelvers, desse heng i garderoba til utstilling og barna får dei med heim i ein perm når dei skal over på ny avdeling.



# Sandvika/Storhornet

Sandvika og Storhornet har barn i alderen 2-6 år, barnehageåret 2024/2025. Vi samarbeider på tvers av avdelingane og har dei same temaene gjennom «solkollen». Solkollen er ein ressursbank som består av blant anna forteljingar frå Bibelen som går over 3 år. Gjennom året har vi også realfagsveker, sameveke og misjonsprosjektveker. Gjennomføringa av dei ulike temaene og aktivitetane kan likevel bli ulik - da vi alle er ulike.

På kvar avdeling er alle barna saman om morgonen og på slutten av dagen, og nokon gongar etter lunsj. Kvar dag har vi morgonsamling der vi synger månadens sang, rim og regle. Vi har to nye ordenshjelparar kvar veke og dei hjelper til med å gå igjennom dagtavla - der det er bilete av kva gruppene skal gjere i løpet av dagen. Ved bruk av dagtavle i morgonsamling blir barna førebudd på kva som skal skje i løpet av dagen, og vi har erfaring med at dette er viktig for mange og det gir barna ei trygg ramme for kvardagen.

Vi deler barna i grupper etter felles morgonsamling der to og to grupper rullerer på å være inne/ ute. Kvar avdeling deler barnegruppa inn i 4 grupper, med 6-7 barn per gruppe. To og to grupper er saman store deler av dagen, og på denne måten bidrar det til trygge rammer og gjer at det blir forutsigbart for barna. På denne måten får vi utnytta arealet både ute og inne best mulig, og barna får meir plass å boltre seg på. Vi vaksne ser betre det enkelte barnet og kan ha tettare oppfølging, rettleie, skape trygge leikerammer og gode vennskapelege relasjonar mellom barna. Mindre grupper skaper betre oversikt for barna, og kvardagen blir meir forutsigbar når dei har ei fast gruppe med faste vaksne.

2 dager i veka deler vi barna i «fuglegrupper» som er aldersdelte grupper. Ørn er dei eldste, kråke nest eldst, måse nest yngst og spurv er dei yngste. På Desse dagene kan ørn og kråke vere saman, likeså måse og spurv. Når dei er inndelt i fuglegruppene har vi alderstilpassa innhald som bibelsamling, BU- samling og hjertevenn samling. På torsdagane er vi aldersdelt på tvers av avdelingane og er vekselsvis ute/inne. Førskolegruppa har eige opplegg, aktivitetar og turar. Turmål for førskolegruppa er gapahuken, fotballbana og fjøra.

Gjennom året har vi faste aktivitetar og samlinger som blant annet bibelsamling, hjertevennsamling (sosial kompetanse), BU - samling (begrepslæring) og aktivitetsglede. Vi går på tur vekselsvis måndagar og onsdagar - i nærmiljøet. Kvar gruppe går tur ein gong i veka. Våre turmål er Vikja, leikeplassen i Leitebakk, «Hytta over veien», gapahuken ved aldersheimen og Støbakkvik gard.

# Førskulegruppa

Barnehagen skal legge til rette for ein trygg og god overgang til skulen. Som førskulebarn vert ein eldst i barnehagen og dette opplevast for mange som noko «stort». Dagen med eige førskuleopplegg er noko mange ser fram til. Då vi har førskulebarn på to avdelingar har vi fokus på sosialisering og samhald i gruppa på tvers av avdelingane.

Giske kommune har laga ein minstestandard for førskuleopplegget, og vi brukar denne som arbeidsreiskap når vi planlegg innhaldet på førskulegruppa. Her vektlegg vi blant anna å styrke barnas sjølvstende som å kle på seg. Vi utvikler barnas språk ved å nytte BU-modellen (begrepsopplæring), rim, regler, vitsar og høgtlesing. I barnehagen vår er førskulegruppa i lag nesten ein heil dag per veke. Vi byttar på å vere inne og ute og på vanntilvenning i Ålesund (som vi håpar på å få vere med på også dette barnehageåret). Inne held vi på med språkaktivitetar, bruker teknologiske verktøy som iPad og Bee-bots, koordinasjonsaktivitetar som teikne, spele spel, klippe, lime med meir. Opplegget skal vere forutsigbart og kvar enkelt skal få utfalde seg ut frå eigne føresetnader.

I Førskulegruppa har vi fokus på å ta i bruk nærmiljøet for korte og lengre turar. Dette for å gi barna «tilgang på utfordrende bevegelsesmiljøer, sanseopplevelser og kroppslig leik ute og inne, i og utenfor barnehageområdet» (Rammeplanen, 2017, s. 30). På desse turane gjer vi oss erfaringar i naturen, leiker, undrar oss saman og skaper gode fellesopplevingar. Vi går ofte tur til Gapahuken der det er både bål plass, sitjeplassar og eit mylder av aktivitetsmoglegheiter på den store naturleikeplassen. Dette er eit flott område som stimulerer til mykje kreativ og allsidig leik mellom barna. Når vi er på vanntilvenning reiser vi til Bybadet der flinke instruktørar tek seg av opplæringa i bassenget. I etterkant av vanntilvenninga nyttar vi høvet til historiske og kulturelle opplevingar i byen. På alle turane har barna faste turvenner på tvers av avdelingane.

Gjennom året vil vi lese bøkene om Borgny då Ålesund brann og om då det var krig i Noreg. Dette danner eit godt bakteppe for mykje av det vi ser og høyrer om på byvandringane i Ålesund i samband med vanntilvenning. I løpet av året vil vi også gå turar til Krigsminnesmerket og gravplassen på Godøya, samt besøkje kystmuséet og Høgstein fyr. Vi skal gå på rullesteinane i Vikja og vere med på barnehageleirdag i regi av NLM på Vestheim Leirstad.

Målet er ikkje å drive skuleforberedande opplegg med fokus på skriving, bokstavar og rekning. Vi vil leggje til rette for at førskulebarna, gjennom det siste året i barnehagen, skal kjenne på stoltheit over å vere eldst, oppleve meistring innanfor ulike aktivitetar og leik, samt vere trygge på kven dei er og dei unike eigenskapane kvar enkelt har. Vi i personalgruppa ønskjer å utruste motiverte, engasjerte, nysgjerrige og leikne førsteklasingar som veit kven dei er, opplever trivsel og meistring i fellesskap med andre og såleis er litt førebudde på kva som venter dei på skulen, og vidare i livet.

# Presentasjon av Preg barnehager

Preg barnehager AS er ei ideell barnehagekjede som blir drive på vegne av Norsk Luthersk Misjonssamband.  
Barnehagane har ulik storleik og er spreitt rundt i store delar av Noreg.

Preg barnehager AS er eit ikkje-kommersielt selskap. Eventuelle overskot skal nyttast til å utbedre og styrke medlemsbarnehagane. Lov om barnehager med forskrifter og Rammeplan for barnehagen sitt innhald og oppgåver bestemmer innhald og rammer for barnehagane våre. I samsvar med barnehageloven § 1a andre ledd, blir barnehagane drivne med eit kristent formål.

Visjonsdokumentet vårt og verdiplattformen fortel korleis det kristne formålet skal prege livet i barnehagane våre.

Preg barnehagene sin visjon er:

**«Sammen om å sette verdifulle spor»**

## VERDIANE VÅRE ER:

**Nestekjærleik**

**Likeverd**

**Mestring**

Verdiane våre er laga med utgangspunkt i Visjonsdokumentet, som er eit felles dokument for alle Preg barnehager.



## Rammene for å drive barnehage

### GRUNNLAGSDOKUMENTER

Barnehagen sitt formål og innhald er fastsett gjennom Barnehageloven og Rammeplanen. Desse dokumenta er utgangspunkt for barnehagen si daglege drift og årsplanen byggjer på desse. Alle barnehagar skal byggje på verdigrunnet som er fastsett i Barnehageloven og FNs konvensjon om barnet sine rettar.

Årsplanen inneheld ei oversikt som viser korleis barnehagane våre skal jobbe det komande året. Den er eit arbeidsdokument for personalet, og skal vise korleis vi arbeider med omsorg, lek, danning og læring. Årsplanen skal også tydeleggjere progresjon og synleggjere korleis vi vurderer det pedagogiske arbeidet vårt. Tema i periodane gjennom året blir det jobba ulikt med i barnehagane og i barnegruppene, avhengig av alderen til barna og deira modning. Barna vil få nye utfordringar i dei ulike periodane som vil gi utvikling av kunnskap og ferdigheitar. Årsplanen danner også utgangspunkt for pedagogiske planar og evaluering av periodane. Vurdering av det pedagogiske arbeid skjer blant anna gjennom bruk av evalueringar i personalgruppa, samtalar med barna, pedagogisk dokumentasjon, diskusjonar av praksis i ulike møter og evalueringar i Samarbeidsutvalet (SU).



## Kvalitetsutvikling

### PREG BARNEHAGER SINE FOKUSOMRÅDE

Preg barnehager har utvikla ein handlingsplan for kompetanseutvikling, leing og organisering. Du kan lese meir om fokusområda våre her: [www.pregbarnehager.no](http://www.pregbarnehager.no)

### KOMPETANSEUTVIKLING FOR PREG BARNEHAGER AS

Eit profesjonelt fagfellesskap og gode kompetansetiltak bidrar til betre rekruttering av barnehagelærarar, barne- og ungdomsarbeidarar og andre fagfolk. For å rekruttere nye pedagogar og fagarbeidarar til barnehagane våre, ønsker vi å samarbeide med utdanningsinstitusjonane, ved å ta imot lærlingar frå vidaregåande skular og studentar til praksis frå høgskulane. Daglege leiarar og andre tilsette i barnehagane blir oppfordra til å oppdatere og vidareutvikle kompetansen sin – både individuelt og kollektivt. Statlig tilskot gjennom kompetanseordningar og tiltak, er eit bidrag for å støtte opp om ansvaret vårt som barnehageeigarar.

Medarbeidarar som får nye utfordringar, som har dugande og engasjerte kollegaer og som får utvikla seg fagleg, blir gjerne verande i stillingane sine over år. Dette styrkjer kvaliteten i Preg barnehager.

### BARNEHAGEN SOM EIN LÆRANDE ORGANISASJON

Barnehagen skal vere oppdatert og utviklingsorientert i tråd med forskning og kunnskap om barn, barndom, lek, læring og samfunn. Barnehagen er og skal vere i endring og utvikling. Det krev stadig ny kunnskap og kompetanse for å møte nye krav. For at barnehagen skal lykkast i å vere ein lærande organisasjon, må leinga i barnehagen vere kunnskapsorientert og sikre at alle medarbeidarar føler eigarskap til det pedagogiske utviklingsarbeidet.





## System for samspelkvalitet – Emosjonell støtte

*I barnehagen skal alle barna oppleve å bli sett, forstått, respektert og få den hjelpa og støtta dei har behov for. Barnehagen skal aktivt leggje til rette for omsorgsfulle relasjonar mellom barna og personalet og mellom barna, som grunnlag for trivsel, glede og meistring. Personalet skal arbeide for eit miljø som ikkje berre gjer barna til mottakarar av omsorg, men som også verdset barna sine eigne omsorgshandlingar. Rammepleanen kap. 3*

I Preg konsernet har vi valt å jobbe med nokon felles område for alle barnehagar. Vi ønskjer å støtte oss til \*Pianta og Hamre og tankane med at barna si utvikling og læring skjer i relasjon med andre barn og gode trygge vaksne. Dei har laga eit rammeverk for interaksjon (\*TTI rammeverket) som systematisk ser på korleis ein kan jobbe godt med relasjonar for å fremja utvikling og læring. (\*Class)

\*Class er ei forkorting for \*Classroom \*Assessment Scoring System (\*CLASS; La Paro, K., Hamre, B.K., & Pianta R.C., 2012) Dette er eit observasjons- og refleksjonsverktøy som er utvikla for å måle samspelkvaliteten mellom tilsette og barn i barnehagen. Hovudfokuset er på vaksenrolla og på ansvaret den vaksne har for å leggja til rette for og støtte alle barn si utvikling av tryggleik, læring og trivsel.

\*CLASS systematiserer samspelkvaliteten over ti indikatorar, fordelt på tre domene. Domena er Emosjonell støtte, Organisering og leiing og Læringsstøtte. I Preg barnehagar innfører vi dette til refleksjon og systemet for kompetanseheving trinnvis, i løpet av ein treårs periode. Fokuset for barnehageåret 2024/2025 vil vere domenet Emosjonell støtte. Emosjonell støtte har fire indikatorar.

## Fokuset for barnehageåret 2024/2025

### vil vere domenet Emosjonell støtte

som har fire indikatorar:

#### Positivt klima

*Barn og vaksne viser respekt overfor kvarandre, eit miljø som blir prega av entusiasme og glede, smil og latter.*

#### Negativt klima

*Negative kjensler mellom vaksen og barn, eller barna imellom. Unngår straff, sinne, truslar og audmjuking.*

#### Tilsettes sensitivitet

*Merksame vaksne som legg merke til og møter behovet, kjenslene og uttrykka til barna med gode reaksjonar.*

#### Barn sitt perspektiv og medverknad

*Omsyn til interessene, motivasjonen og synspunkta til barna. Oppmuntre til at barna tek ansvar og støtte sjølvstende.*

## Satsningsområde

### For dei tilsette i Preg barnehager Godøy er:

Vi jobber systematisk med å kartlegge barna sin trivsel på avdelinga. Det vil vi gjere ved bruk av blant anna ulike observasjonsskjema, LP-metoden (læringsmiljø og pedagogisk analyse), foreldresamarbeid (forarbeid til foreldresamtaler) og barnesamtaler med dei eldste barna.

### For barnegruppa

Eit av satsingsområda for barnegruppa er inkluderande språkmiljø.

Fokusområde blir utforming av det fysiske miljøet og rommet si betydning for språkleg aktivitet

I samband med dette satsingsområde vil vi fortsetje med å ha fokus på BU-modellen, som vi har jobba med dei siste åra.

Eit anna satsingsområde er Aktivitetsglede  
Gjennom Aktivitetsglede får barna mange ulike fysiske aktivitetar og øvingar, både grovmotoriske og finmotoriske. Det er gøy, morosamt og byr på utfordringar, som igjen gir oss eit veldig godt verktøy for å hjelpe barna der dei treng det.

## Barnehagen sin pedagogiske plattform

### MÅLA I VISJONSDOKUMENTET

«**Sammen om å sette verdifulle spor**» er visjonen vår. I visjonsdokumentet er desse måla felles for alle:

- I barnehagane våre skal alle få oppleve kjærleik utan vilkår
- I barnehagane våre skal alle vite at dei er skapt av Gud og kjenne at dei er unike og verdifulle
- Med Jesus som førebilete skal vi møte alle med respekt og toleranse

Desse måla skal vi alltid ha for auge i alt arbeid vi gjer i barnehagen

### KORLEIS SER DETTE UT I PRAKSIS I BARNEHAGEN?

- Vi trur at verda er skapt av Gud, og at mennesket er skapt i Guds bilete
- Vi skal respektere og anerkjenne barnet slik det er og verdiane det har med seg frå heimen.
- Vi skal respektere andre livssyn/levesett/overbevisning.
- Dei ansatte skal ha barnet sitt beste for auge
- Vi vil at barna skal kjenne seg verdifulle



## SYNET VÅRT PÅ BARN

I verdiplattforma skildrar vi kva for relasjonar til barn som vi ønskjer å strekkje oss etter. Det einskilde barnet er eit unikt, fullverdig menneske som skal møtast med respekt, omsorg og kjærleik. Dei skal få hjelp til å utvikle eit sunt sjølvbilete, og oppleve tryggleik og glede. Dei tilsette skal leite etter dei positive mogelegheitene i det einskilde barnet og elske fram desse. Vi vil vere vaksne som alltid har barnet sitt beste for auga. Dette skal ligge til grunn for alle handlingar og avgjersler som gjeld barnet.

### KORLEIS SER DETTE UT I PRAKSIS I BARNEHAGEN?

Vi skal bidra til at alle barn føler seg sett og anerkjent for den dei er. Dette kjem blant anna til syne ved at vi møter barnet med blikkontakt ved levering, brukar barnet sitt namn, og helsar barnet med positive ord konkret til kvart einskild barn. Vi skal også gi barna positiv merksemd på deira eigenskapar og når dei er motlause skal vi fortelje og vise dei at vi har trua på dei. Når barna er trygge og har tillit til oss vaksne, kan vi utfordre dei til å prøve meir sjølv utifrå deira føresetnader. Når barna får prøve sjølv, får dei etter kvart kjenne på meistringskjensla og oppleve at dei er kompetente barn.

I løpet av året har vi fokus på ulike bibelforteljingar der det blir formidla at dei er skapt i guds bilde, er unike og elska. Gjennom arbeidet med årsplanen, månadsplanar og i samarbeidet med foreldra ynskjer vi at dei kristne verdiane skal vere synlege. Vi skal likevel respektere andre livssyn og verdiar.

Vi vil barnet sitt beste i alt vi gjer. I våre daglege rutinar høyrer barna dei same songane og forteljingane, og tek slik del i felles erfaringar og opplevingar. På den måten får barna erfare verdien av å vere ein del av eit fellesskap. Desse felles erfaringane kan vi sjå igjen i leiken og i samtalar i løpet av dagen.



## VAKSENROLLEN

Vi skal vere vaksne som byggjer ein positiv relasjon til barna og meistrar balansen mellom å vere varm og tydeleg. Vi skal sjå barnet sitt perspektiv og ha medverknad i fokus. Dei vaksne utøver positiv grensesetting ut ifrå barnet sine føresetnader. Dette skal vere prega av varme og respekt for barnet. Det er dei vaksne som har ansvaret for relasjonen med barnet, og som alltid skal vere medviten dei verdifulle spora dei set.

### KORLEIS SER DETTE UT I PRAKSIS I BARNEHAGEN?

- Vi vil bygge varierte vennskap/relasjonar, og legge til rette for at barna får utfolde seg i grupper som er ulike med tanke på både storleik og samansetjing. Relasjonsbygging er dei vaksne sitt ansvar, og det skal vere uavhengig av tidlegare relasjonar
  - Vi vil formidle likeverd
  - Dei vaksne skal vere gode og trygge, dei skal sette tydelege og kjærlege grenser for barna (vere tydeleg på kva som er tillatt/ikkje tillatt)
  - Vi vil hjelpe barna å setje eigne grenser f.eks. ved å lære seg å seie "stopp," og betydninga av det.
  - Vi vil lære barna å setje ord på kjensler
  - Dei vaksne skal vere tilgjengelege for barna, og tilstades i leiken. Nære nok til å gripe inn og støtte, men nok avstand til at barna får rom til å utvikle seg.
- Vi er opptatt av at dei vaksne skal jobbe samstemt på «Preg-måten» og evaluerer innhaldet i barnehagekvardagen jamnleg. Dei vaksne snakkar positivt om andre og viser samsvar mellom liv og lære. Dei er villig til å tilgi og starte på nytt. Dei vaksne skal vere gode rollemodellar—ikkje berre med det dei seier, men også med det dei gjer

# Korleis arbeide med omsorg, leik, danning og læring?

Barn skal trivast og ha det godt i barnehagen. I Preg barnehager sørgjer vi for at alle barn blir sett og inkludert slik at dei lærer og utvikler seg ut frå egne føresetnader.

*Innhaldet i barnehagen skal vere allsidig, variert og tilpassa enkeltbarnet og barnegruppa. I barnehagen skal barna få leike og utfalde skaparglede, undring og utforskartrong. Ein skal sjå arbeidet med omsorg, danning, leik, læring, sosial kompetanse og kommunikasjon og språk i samanheng og samla bidra til den allsidige utviklinga til barna. (Rammeplanen)*

## OMSORG

Tryggleik er utgangspunktet for barna sin trivsel og læring. Derfor kjem omsorg alltid i første rekkje. For å få trygge barn, er vi avhengig av at kompetente og sensitive vaksne gir barna den omsorga dei har behov for.

Personalet i barnehagane våre skal ha fokus på korleis det einkilde barnet har det og leggje til rette for aktivitetar som inkluderer alle barn, der alle barn blir sett og høyr. På en slik måte set vi verdifulle spor.



## LEIK

Leik er den viktigaste aktiviteten for barna si utvikling og læring, samtidig som den er eit mål i seg sjølv. Gjennom leiken utviklar og vidareutviklar barn sosiale, språklege og kroppslege ferdigheiter. Når barna inngår i eit leikefelleskap, drar dei nytte av kvarandre sine styrkar og kunnskapar. I samspel med kvarandre og med dei vaksne blir eit godt miljø for glede, læring og utvikling skapt.

Leikemiljøa i barnehagane våre skal vere inkluderande, allsidige og stimulerande. Dei vaksne skal vere deltakande og støttande i barna sin leik.



## KORLEIS SER DETTE UT I PRAKSIS I BARNEHAGEN?

Barna skal møtast på ein open, varm og anerkjennande måte. Personalet skal tilrettelegge for gode og omsorgsfulle voksen - barn relasjonar gjennom å vere lydhøre og sensitive for barna sine behov gjennom heile barnehagedagen. På denne måten skal personalet sørge for at alle barn opplever tryggleik, trivsel og mestring.

## KORLEIS SER DETTE UT I PRAKSIS I BARNEHAGEN?

Leiken har ein sentral plass. Den skal vere på barna sine premissar og eigenverdien til leiken skal anerkjennast. Personalet skal organisere tid og leikemateriale for å inspirere til ulike typar leik både inne og ute. Personalet skal støtte opp om barna sin leik og skape gode barn/vaksenrelasjonar. Leiken skaper ei kjensle av å høyre til, i tillegg til å bli sett og akseptert som den dei er.

Personalet skal tilrettelegge for eit innbydande og levande leikemiljø som kan variere ut ifrå temaer ein jobbar med og/eller som tek utgangspunkt i noko barna er opptekne av. Dei vaksne skal vere deltakande og støttande i barna sin leik.

## DANNING

I fellesskap med andre utviklar barnet identitet og sjølvstende. Barn samlar erfaringar gjennom kva dei gjer, kva for tilbakemeldingar dei får av andre og kva dei opplever. Dei tilsette skal anerkjenne barna som individ med tankar, følelsar og intensjonar, og støtte barna sine forsøk på å skape mening i den verda dei er ein del av.

I barnehagane våre skal barna få kunnskap som er med på å utruste dei til å ta gode val i livet. Dette er ein del av ei livslang læring og ein prosess som handlar om kven ein er og korleis ein er i møte med andre menneske. Vi ønskjer å sette verdifulle spor i barna på en slik måte, at dei sjølv føler seg verdifulle og at dei er gode nok som dei er. På den måten kan dei ta med seg sine erfaringar som eit grunnlag å byggje vidare på i livet.

## LÆRING

*Barnehagen skal gi barn grunnleggjande kunnskap på sentrale og aktuelle område. Personalet skal støtte barna sin nysgjerrigheit, kreativitet og lysten på å vite noko nytt, og gi utfordringar med utgangspunkt i barnet sine interesser, kunnskapar og ferdigheiter. (Barnehaageloven § 2)*

Kvardagen i barnehagane våre skal vere prega av utforskning og leik, der barna tileignar seg ny kunnskap og nye ferdigheiter. Barnehagen skal leggje til rette slik at barna får gode mestringsopplevingar innanfor trygge rammer. Vi ønskjer å sette verdifulle spor med tilsette som har god relasjonskompetanse og tid for læring.

## KORLEIS SER DETTE UT I PRAKSIS I BARNEHAGEN?

Vaksne skal undre seg i lag med barna. Dei skal ha tid og ro til samtale og dialog (stille opne spørsmål) i leiken og i kvardagsaktivitetar. Barns medverknad er viktig med tanke på danning. Dei vaksne skal nytte refleksjon i arbeidet sitt med barna.

Danning med tanke på Dei minste barna:

Her er det viktig å være nær (på golvet), lese kroppsspråk/mimikk, lytte og å stille spørsmål.



## KORLEIS SER DETTE UT I PRAKSIS I BARNEHAGEN?

Barna skal få oppleve eit stimulerande miljø som støttar opp om lysta til å lære. Barna skal få ta i bruk heile kroppen og alle sansane i lærings situasjonane. Personalet skal vere merksame på interessene og engasjementet til barna og leggje til rette for læring i ulike situasjonar.



## Barns medverknad

I Preg barnehager skal barna få mogelegheit til aktiv deltaking i planlegging og vurdering. Barn skal få tid og rom til innspel som bidrar til at dei opplever å påverke sin eigen kvardag. I barnehagane våre skal barna kjenne at dei har ei verdifull og viktig stemme inn i eit fellesskap som er trygt og inkluderande for alle. Personalet sitt syn på barnet og sin eigen rolle som vaksen vil ha verknad for korleis barn opplever medverknad i kvardagen.

*Barnehagen skal vise korleis alle kan lære av kvarandre og fremje barna sin nysgjerrigheit og undring over likskapar og forskjellar. Barnehagen skal bidra til at alle barn føler seg sett og anerkjent for den dei er, og synleggjere den einskilde sin plass og verdi i fellesskapet. (Rammepleanen)*

### KORLEIS SER DETTE UT I PRAKSIS I BARNEHAGEN?

Dei vaksne er anerkjennande og gir barna rom for innleving, lytting, refleksjon, undring, spørring og bekrefting. Vi legg stor vekt på å skape og utvikle gode relasjonar mellom barn og vaksne, slik at barna vil føle tryggleik og får eit godt læringsmiljø. Barna skal også bli involvert i det som skjer i barnehagen.

Barna skal kjenne at barnehagen er til for dei, og erfare at dei påverkar og medverkar i eigen kvardag. Vaksne skal ta barn sine opplevingar på alvor, anerkjenne og snakke med dei. Vi byggjer vidare på det vi observerer i barna sin leik, og på den måten får barna medverke i barnehagekvardagen sin. Det er viktig å presisere at medverknad ikkje er det same som å få bestemme fullt og heilt, men å få være med å påverke og innverke på ulike områder i ein barnehagekvardag der det er mogeleg og forsvarleg. Barna skal ikkje få meir ansvar enn det dei er rusta til å ta, og vi skal difor vektlegge barna sine synspunkt i samsvar med erfaringar, individuelle forutsetningar, behov, alder og modning.

**Mål:** Vi vil at barna i Preg barnehager, Godøy skal få vere med å prege eigen kvardag.

LESTEN (0-2 ÅRS AVDELING): Velge kva pålegg dei skal ha på skiva når det er brødmåltid. Velge klistermerke til bursdagskrona.

Leik. Påvirke tema/aktivitetar. Utforming av leikemiljø

SANDVIKA/STORHORN (2-6 års avdeling): Ordenshjelp, velge bordvers m.m. Velge kva pålegg dei skal ha på skiva når det er brødmåltid.

Velge klistermerke til bursdagskrona.

Leik med tilgang på ulike leikemateriale. Vere med å påvirke tema/aktivitetar.

Formingsaktivitetar med fri fantasi – utvikle kreativiteten. Gi barna kjennskap til kva dei kan velje i.

## Plan for det kristne innhaldet

Preg barnehager har eit kristent livssynsgrunnlag, som blir utdjupa i verdidokumentet vårt. Det betyr at barna i barnehagane våre får ein barnehagekvardag basert på kristne og humanistiske verdiar. Formålet vårt, visjonen vår og verdiane våre er felles for alle barnehagane våre. Dette skal vere grunnlaget for dei val vi gjer, både i kvardagsaktivitetar og i andre planlagde aktivitetar.

### KORLEIS SER DETTE UT I PRAKSIS I BARNEHAGEN?

Vi brukar eit opplegg som heiter Solkollen Super. Dette er pedagogiske idehefter med idear til aktivitetar og levandegjering av bibelske tema gjennom året. Aktivitetar, bibelsamlingar og hjertevennsamlingar skaper ein raud tråd gjennom veka der vi jobbar med repetisjon på tvers av fagområder ved bruk av alle sansar.

I tillegg til dette har vi tema om misjon. Då samlar vi inn pengar til UngGlobal, som dette barnehageåret går til Sentral-Asia.

Førskulegruppa selger lodd til inntekt for UngGlobal. Barna får sjå filmar frå Sentral-Asia i løpet av året.



## Tilknytning og relasjonsbygging

### Plan for oppstart i barnehagen

#### KORLEIS SER DETTE UT I PRAKSIS I BARNEHAGEN?

Sjå velkomsthfte som blir delt ut til foreldre som har barn som skal starte i barnehagen for første gong, eller har barn som skal over på ny avdeling

### Eit trygt og godt psykososialt barnehagemiljø

Eit godt psykososialt miljø i barnehagen er viktig i det helsefremjande og førebyggjande arbeidet for barn. Barnehagen skal møte barna med tillit og respekt, og bidra til trivsel og glede i leik og læring. Den skal vere ein utfordrande og trygg stad for fellesskap og vennskap. Barnehagen skal fremja demokrati og likestilling, og motarbeida alle former for diskriminering. Personalet skal vera merksame på eigne haldningar og åtferd, både i forhold til åtferd som kan verka krenkjande og ved bruk av makt og tvang. Personalet skal handtere og følgje opp uønska situasjonar, \*jfr Barnehagelova kap. 8, § 42.

Det skal utarbeidast ein skriftleg plan i samsvar med aktivitetsplikta.

#### BARNEHAGENS PLAN FOR EIT TRYGT OG GODT BARNEHAGEMILJØ

I Preg barnehager, Godøy jobbar vi for at alle barna skal ha eit trygt og godt psykososialt miljø. Viser til heimesida, under «Om oss», er står det om psykososialt barnehagemiljø.

### Planar for overgangar i barnehagen - innad, mellom barnehagar og til skulen

#### KORLEIS SER DETTE UT I PRAKSIS I BARNEHAGEN?

Planar for overgangar i barnehagen: Storleiken på kulla variere. For at det ikkje skal bli for fullt på Sandvika/Storhornet, kan det skje at ikkje alle frå same kullet frå småbarnsavdelinga blir flytta over til storavdeling når eit nytt barnehageår startar. Det er dei eldste barna som blir flytta over først. Barnehagen si faglege vurdering kan medføre at vi må gjere unntak frå denne regelen. Ved ledig kapasitet kan det bli endringar på avdelinga i løpet av året. Personalet er ansvarleg for at alle barna får tilpassa opplegg etter alder og modningsnivå, same kva avdeling barnet går på. Før avslutning av eit barnehageår skal personalet sørge for at barna får bli kjent med den avdelinga det skal gå på neste barnehageår.

Årshjul for overgang barnehage/skule ligg på barnehagen si heimeside



# Inkludering

I Preg barnehager skal alle barn kjenna seg elska og verdsett som viktige deltakarar i fellesskapet. Vi arbeider med mangfald og inkludering som ein heilskapleg del av kvardagen, og målet vårt er at alle barn skal oppleva tryggleik og varetaking. Vi arbeider dagleg for å gi opplevingar som set verdifulle spor.

Barnehagen skal fremja likeverd og likestilling uavhengig av kjønn, funksjonsevne, seksuell orientering, kjønnsidentitet og kjønnsuttrykk, etnisitet, kultur, sosial status, språk, religion og livssyn. Barnehagen skal motverke alle former for diskriminering og framme nestekjærleik. (Rammeplan)

Barnehagen skal vere ein inkluderande arena der barn kan knyte vennskap, trivast, utvikle seg og lære. Alle barn skal få delta ut frå føresetnadane sine. Vi skal bidra til å styrkje barna sin identitet, og skape fellesskap der det er rom for alle.



## KORLEIS SER DETTE UT I BARNEHAGENS PRAKSIS?

Fokusområde for alle barnehagane i Giske kommune er inkludering, med visjonen «DET VAR BRA EG KOM!».

Målet er at alle barn skal få erfare dette, og kjenne at ein høyrer til i barnehagen. Det skal vere eit heilskapleg tilbod til barna der laget rundt barnet arbeider saman om tidleg innsats og god førebygging.

Definisjon på inkludering og ei inkluderande haldning:

«Inkludering handler om å tilpasse læringsmiljøet til mangfoldet blant barn og elever, og gi alle reell mulighet til å delta i det faglige og sosiale fellesskapet. Et inkluderende læringsmiljø verdsetter mangfold, noe som ifølge forskning er en helt nødvendig forutsetning for å skape et inkluderende læringsmiljø. I et inkluderende læringsmiljø har alle sin naturlige tilhørighet, og ingen betegnes som inkluderte» (Statped).

I samband med dette fokusområdet oppfordrar kommunen oss til å bruke BU- modellen (begrepsundervisningsmodellen). Dette for at barna skal utvikle ein god grunnmur å byggje vidare lærdom på. Barnehagen har òg oppretta eit inkluderingsteam, der dagleg leiar, ein pedagog frå kvar avdeling, spesialpedagog, representant frå PPT og helsesjukepleiar utgjer teamet.

Inkluderingsteamet har hovudfokus på pedagogiske problemstillingar, der tidleg innsats og førebyggjande arbeid er sentralt. Inkluderande haldning er utgangspunktet for refleksjon og rettleiing. Dette styrkar den pedagogiske kompetansen i barnehagen, og blir viktig for eit godt allmennpedagogisk tilbod.

Barnehagedagen skal vere eit godt fellesskap der barnet si «stemme» blir høyrd, og kvar einskild får kjenne seg verdsett og deltakande.

Inkluderingsteam kan invitere inn andre samhandlingspartnarar for eit tverrfagleg samarbeid, i saker på system-/eller individnivå. Når teamet får inn systemorientert case, handlar det om generelle utfordringar i barnehagen. Omhandlar case enkeltindivid, vil samtykke frå føresette bli innhenta. Dette er eit lågterskel tilbod, som hjelper barnehagen å legg til rette for gode tiltak på eit tidleg tidspunkt.



# Progresjon

Progresjon er ein prosess som ifølgje rammeplanen skal rette seg mot barna sine opplevingar, leik og læring. Det er derfor dei tilsette sin rolle å finne barnet sitt utgangspunkt, og byggje vidare på dette slik at kvart barn får akkurat passe utfordringar, og ein god progresjon. De vaksne i barnehagane våre skal sikre progresjon ved å vere til stades og sjå barna i meistringsaugneblink, dokumentere og hjelpe dei til vidare utvikling.

Tilretteleggjing i planleggingsfasen er viktig med tanke på gruppeinndeling etter interesse, kunnskapar, ferdigheiter og sjølvstøtt barnet sine egne ønskjer. Barna i barnehagane våre må få ulike utfordringar og dei skal oppleve at dei stadig lærer meir. Vi må finne ein balanse mellom det å oppleve meistring og å kunne strekkje seg etter nye mål. Progresjon skal følgje barnet si utvikling og ikkje ei bestemt aldersgruppe.

## BARNEHAGEN SIN PROGRESJONSPLAN

Progresjonsplanen ligg på barnehagen si heimeside, under «Om oss».



# Planlegging, dokumentasjon og vurdering

## FELLES OVERORDNA GRUNNLAG

Årsplanen skal gi informasjon om korleis barnehagelova sine føresegner om innhald skal følgjast opp, dokumenterast og vurderast.

Det skal bli lagt til rette for at barn, foreldre, barnehagen sitt personale og eigarar kan delta i planlegging, dokumentasjon og i vurdering av barnehagen si pedagogiske verksemd. Behova til barnegruppa og einskildbarnet skal observerast og vurderast fortløpande.

## KORLEIS SER DETTE UT I PRAKSIS I BARNEHAGEN?

### Planlegging:

Vi følgjer rammeplanen, og har utarbeida årsplan utifrå den

### Opplegg vi bruker:

Hjerteprogrammet (sosial kompetanse) • Solkollen Super (det kristne innhaldet og sosial kompetanse)

• BU- modellen (Begrepsundervisningsmodellen) • Aktivitetsglede (sansse-/ og motorisk trening)

## KVA SEIER RAMMEPLANEN OM DOKUMENTASJON?

”Dokumentasjon av det pedagogiske arbeidet skal inngå i barnehagen sitt arbeid med å planleggje, vurdere og utvikle den pedagogiske verksemda.

Dokumentasjon av det pedagogiske arbeidet kan gi foreldre, lokalmiljøet og kommunen som barnehagemyndigheit informasjon om kva barn opplever, lærer og gjer i barnehagen, og om korleis barnehagen oppfyller krava i barnehagelova og rammeplanen.” (s. 39)

## KVEN DOKUMENTERER VI FOR?

Vi dokumenterer for barna, foreldre, personalet, og samfunnet. (jmfr. Rammeplan for barnehagen)

### Dokumentasjon hos oss:

Årsplanen, månadsbrev og andre informasjonsskriv, er døme på dokumentasjon i barnehagen. Ved ulike tilstellingar, opptrer barnehagekoret med songane vi har øvd på. Vi skriv dagsrapport og legg ut bilete i Kidplan. Det kan òg verte hengt opp bilete frå aktivitetar barna har vore med på. Det barna lagar i løpet av barnehagedagen, er også ein form for dokumentasjon. Gjennom dette synleggjer vi korleis barnehagen jobbar med dei ulike fagområda og fokusområda.

## VURDERING OG PEDAGOGISK DOKUMENTASJON

«(...) vurderingsarbeid er å sikre at alle barn får tilbod som er i tråd med barnehagelova og rammeplanen. Vurderingsarbeid skal byggje på refleksjonar som heile personalgruppa er involvert i» (Rammeplanen s. 38). Refleksjonar rundt det pedagogiske arbeidet skal vere grunnlaget for vidare planlegging og praksis.

Vi nyttar observasjonar, praksisforteljingar og brukar LP-metoden som grunnlag for refleksjon i personalgruppa. Dette gjer vi for å sikre at personalet skal vere «Sammen om å sette verdifulle spor». Pedagogane har ansvar for at metodane vert middel for kritisk og reflekterande praksis på avdelingsmøta, og at bruken vert evaluert kvart år.

# Samarbeid

## EIGAR PREG BARNEHAGER

Barnehageeigar har det overordna ansvaret for at barnehagen blir driven i samsvar med gjeldande lover og regelverk, jf. barnehageloven § 7 første ledd.

Preg barnehager og den einskilde barnehage samarbeider systematisk om å gi barna eit barnehagetilbod av god kvalitet.

Dette er nedfelt i Preg barnehager sine Fokusområde.

## FORELDRESAMARBEID

Personalet i barnehagen har ansvar for å vere opne, og skape tillit og tryggleik i høve til foreldra. Foreldra i barnehagane våre skal oppleve at dei blir sett og at dei blir tatt på alvor. Gode relasjonar til foreldra, med kommunikasjon som er prega av respekt og varme, er av avgjerande for eit godt foreldresamarbeid.

Både foreldra og personalet må forhalde seg til at barnehagen har eit samfunnsmandat og verdigrunnlag som det er barnehagen sitt ansvar å forvalte. (Rammeplanen)

### I vår barnehage betyr det:

Det er dagleg kontakt mellom foreldre og personalet v/bringing og henting. Vi har foreldremøte, og møte i samarbeidsutvalet (SU). Representantar til SU blir vald på foreldrerådsmøtet som er i samband med foreldremøtet i slutten av august. 1-2 gongar i året er det foreldresamtale

For barnet sitt beste er det viktig at foreldra informerer barnehagen ved krise/endring i nær familie: Død, samlivsbrot, sjukdom osv.

**FORELDRESAMTALE** - MÅL FOR FORELDRESAMTALE: Styrke samarbeidet heim/barnehage, for å skape meir samanheng for barnet.

### HAUSTEN:

INNKALLING TIL FORELDRESAMTALE FOR ALLE BARN UTANOM FORELDRA TIL FØRSKULEBARN. DEI FÅR INNKALLING TIL VÅREN

I vårt daglege arbeidet med barnet er det viktig for oss å vite korleis kvardagen er heime, og korleis barnet trivast i barnehagen. Difor ynskjer vi at foreldra får ordet først, for å fortelje korleis barnet har det heime, og korleis De opplever at barnet har det i barnehagen.

Foreldra til førskulebarna må sjølv melde interesse for foreldresamtale innan ein bestemt frist.

### VÅREN:

Foreldra til førskulebarna får innkalling til foreldresamtale, dei andre foreldra må melde interesse for foreldresamtale innan ein bestemt frist.

På foreldresamtalen til barna med førskuleforeldra, blir hovedtemaet: Overgang barnehage/skule.



### **Brukarmedverknad**

Foreldra i Preg barnehager kan medverke slik:

- Bruke forslagskassa som heng i hovedinngangen
- Møte opp på foreldresamtale
- Får kome med innspel til årsplanen
- Svare på brukarundersøkjinga som vi har kvart år
- Bruke foreldrerepresentantane/kome med forslag på saker som skal takast opp i SU

### **Personalsamarbeid**

Kvar dag: Morgonmøte—ein ped.leiar /pedagog frå kvar avd. + dagleg leiar er med.

Kvar fjortande dag: Avdelingsmøte

Ein gong pr.månad:

Leiar møte, møte i inkluderingsteam, personalmøte

Ein til to gongar i året: Pedagogmøte/pedagogdag

### **KOMMUNEN**

Alle barnehagane er med på samordna opptak av barn.

Ein gong i månaden: Styrarmøte for styrarane i alle barnehagane. Felles styrar-/ skuleleiarmøte

### **PPT/LOGOPED**

Barn med spesielle behov, generelle saker der vi treng råd og vegleiing

### **HELSESTASJONEN**

Barnehagane i kommunen og helsestasjonen har utarbeida samarbeidsprosedyre.

### **BARNEVERNEN**

Det er laga til ein samarbeidsavtale mellom foreldra/barnehagane i kommunen og barneverntenesta.

### **FYSIOTERAPEUT**

### **ANDRE SAMARBEIDSPARTNARAR**

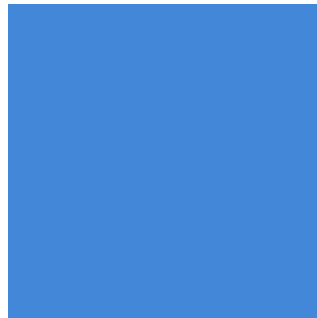
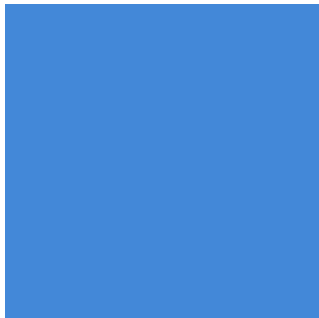
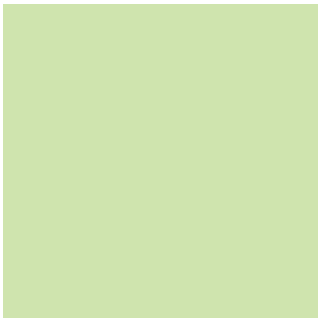
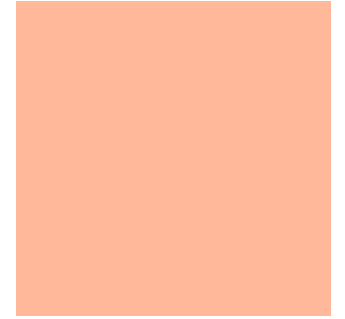
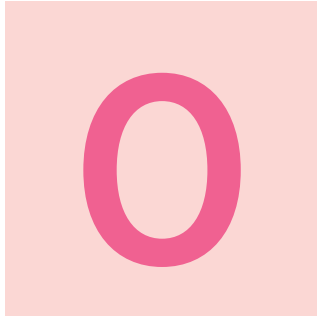
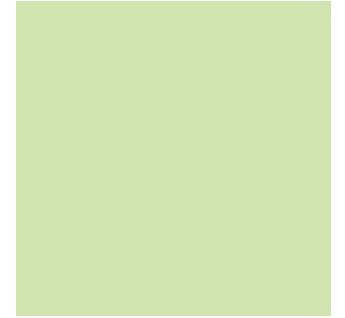
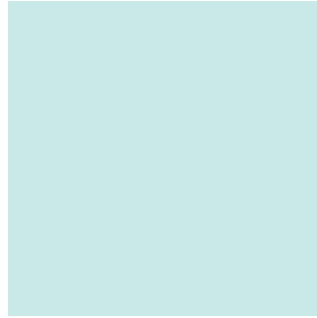
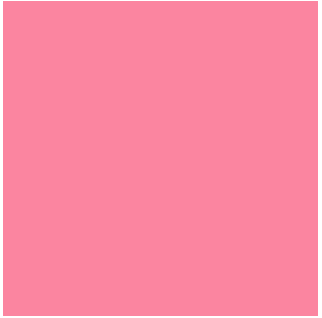
Godøy skule

Eigar

Ein gong i året:

- Kurs for heile personalgruppa i lag med dei andre Preg barnehagane i Møre og Romsdal
- Styrarkurs/samlingar for styrarane i alle Preg barnehagane.
- Nokon som jobbar i NLM-ung har samlingsstund i barnehagen tre-fire gongar i året
- Barnehageleirdag for førskulebarna om våren





# August 2024



## Tema

frå Solkollen Super:  
Skapinga

15. -30. august

**Tilvenjingsperiode**

## Avtale om henting

Er det andre enn foreldra som skal hente barnet i barnehagen: Send melding i chatten i Kidplan, eller fyll ut skjema for avtale

## Månadens bibelvers

Sett de andre høyrer enn dere selv.

Romerne 12, vers 10

## Tilvenjing

«Barnehagen skal i samarbeid med foreldra leggje til rette for at barnet kan få ein trygg og god start i barnehagen» (Rammeplanen 2017, s.33).

Kor lang tid barn treng for å bli trygg og kjent i barnehagen eller på ny avdeling, kan vere svært individuelt. Dei første dagane er det viktig at foreldra tek seg god tid i barnehagen, og at barna har korte dagar.

### SLIK KAN DEI FØRSTE DAGANE VERE, NÅR BARNET DITT ER NY I BARNEHAGEN:

#### 1. dag:

Barnet kjem til avtalt tid, er med i leiken, et lunsj og går heim.

#### 2. dag:

Avtal første dag, når barnet skal kome denne dagen. Barnet er med i leiken, et lunsj og er saman med oss ei stund etterpå. Foreldre kan trekkje seg utifrå avdelinga i korte periodar, men oppheld seg i barnehagen.

#### 3. dag:

Barnet kjem på den tida det normalt vil kome i barnehagen. Foreldre kan forlate barnehagen ei kort stund, dette avtalar ein med personalet. Vi ser korleis det går, om barnet kjenner seg trygg og avtalar vidare.



# September 2024



Veke 38

## Brannvernveke



### Tema

frå Solkollen Super:  
Hausttakkefest



### Månadens bibelvers

Se hvor stor kjærlighet faderen har vist oss,  
vi får kalles Guds barn.

1. Johannes 3, vers 1

### Kosthald/mat/drikke

I vår barnehage er vi opptatt av å ha eit sunt, godt og variert kosthald. Vi serverer brød og knekkebrød med forskjellig pålegg, pluss grønnsaker. Barna får av og til bake. Til måltida får barna vatn eller mjølk. Elles har barna kvar si flaske med vatn, slik at dei har tilgang til drikke både ute og inne.

### Ettermiddagsmåltidet

Her blir det hovudsakleg grove knekkebrød og skive i tillegg til frukt og grønnsaker. Ein dag i veka får barna yoghurt m/havregryn til dette måltidet. Det blir servert varmlunsj ca ein dag i veka.



## Bordvers

### FØR MATEN

O du som metter liten fugl,  
velsign vår mat o Gud.

Amen

### ETTER MATEN

For helse, glede, daglig brød,  
vi takker deg o Gud.

Amen



	Måndag	Tysdag	Onsdag	Torsdag	Fredag	Laurdag	Sundag
35							1
36	2	3	4	5	6	7	8
37	9	10	11	12	13	14	15
38	 16 BRANNVERNVEKE →	17	18	 19 BRANNØVING	20	21	22
39	23	24	25	26	27	28	29
40	30			 Hausttakkefest/ foreldrekaffi i løpet av månadan			

# Oktober 2024



## Barnehagekor

Preg barnehager Godøy har eit eige barnehagekor.

Det er øving kvar fredag kl. 12:15

Barnehagekoret deltek blant anna på ulike tilstellingar i barnehagen.

### Veke 42

I løpet av veke 42 må foreldra til førskulebarna gi beskjed dersom dei ynskjer foreldresamtale

Veke 42

**Foreldresamtalar Lesten**

Veke 43/44

**Foreldresamtalar Storhornet**

1. oktober: Frist for å gi beskjed om ditt barn skal vere/ikkje skal vere i barnehagen veke 41 (haustferie på skulen). Send melding i Kidplan



## Tema

frå Solkollen Super: Daniel i løvehulen

## Månadens bibelvers

Alt makter jeg i ham som gjør meg sterk,  
alt makter jeg i ham som gjør meg sterk.

Filipperne 4, 13



# November 2024



## Mobilfri sone

I Tryggheim barnehage har vi mobilfri sone. Det vil seie:

Vi oppfordrar alle til å la mobiltelefonen bli liggjande i bilen ved bringing og henting. Barnet skal vere i fokus, og personalet kan ha noko å fortelje eller spørje om, og det blir vanskeleg dersom den som hentar/bringar blir forstyrra av mobilen.

Til orientering har vi reglar på mobilbruk for personalet:

Den private mobiltelefonen til personalet skal kun brukast i pausa. Ved spesielle behov kan unntak avtalast med pedagogisk leiar.

## TEMA

frå Solkollen Super: Daniel i løvehulen

## Månadens bibelvers

Skap et rent hjerte i meg Gud.

Gi meg en ny og stø ånd.

Skap et rent hjerte i meg Gud.

Salme 51, vers 12



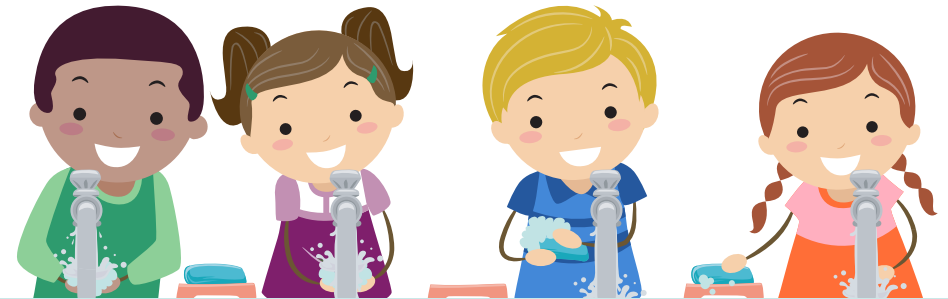
## Bamsefest

dato ikkje bestemt

Veke 44-46

Foreldresamtalar

Sandvika



## Handvask virkar!

**HYGIENE:** Når eit nytt barnehageår startar vil vi innføre gode rutiner med tanke på handvask. Dei rutinene vil vi følgje heile året. For å unngå bakteriespredning: Vask hendene når De kjem til/heim frå barnehagen!

### GOD HANDVASK I FIRE TRINN

1. Skyll hendene med lunkent vatn
2. Ha på såpe, og gni hendene godt mot kvarandre.  
Ikkje gløym tomlane og handledda!
3. Skyll hendene med reint vatn
4. Tørk hendene grundig

### EFFEKT AV HANDVASK:

- Mindre bakteriespredning i barnehagen
- Friske barn
- Friske ansatte
- Fleire ansatte på jobb
- Mindre bruk av vikarar = bedre økonomi for barnehagen
- Stabil personalgruppe, trygge og glade barn!



# Desember 2024



13. desember  
**LUCIAFEIRING**



## Månadens bibelvers

I dag er det født dere en frelser i Davids by.

Han er Kristus Herren.

Lukas 2, vers 11



20. desember  
**Adventstund**  
for heile barnehagen



18. desember  
**Nissefest**

**Velsigna julehøgtid alle saman!**

**Tema**

frå Solkollen Super: Julehøgtida

	Måndag	Tysdag	Onsdag	Torsdag	Fredag	Laurdag	Sundag		
48							1		
49	2	3	4	5	6	7	8		
50	9	10	11	12	 13 LUCIAFEIRING	14	15		
51	16	17	18 NISSEFEST 	19	20  ADVENTSTUND	21	22		
52	23	24	25 <b>Juleferie</b> 1. juledag		26 2. juledag		27	28	29
1	30	 Nyttårsaftan	31						

# Januar 2025



Veke 2 og 3

**Realfagsveke**



**Tema**

frå Solkollen Super:  
Jesus stiller stormen

## Barnehagen som kulturarena

Befolkninga i Norge er prega av språkleg, kulturelt og religiøst mangfald som vil vere berikande og ei styrke for felleskapet i barnehagen. Barnehagen skal legge til rette og bidra for likeverdig dialog og samhandling mellom ulike grupper. Vi vil legge til rette for barn som har norsk som andrespråk. Vi vil gjere det vi kan for å tileigne oss ny kunnskap og erfaringar på korleis vi på best mogeleg måte kan gjere kvardagen til dei tospråklege betre. Vi brukar blant anna konkretar i samling, teikn, digitale verktøy o.l. det er til god hjelp for mange barn som ikkje kan norsk eller som slit med å forstå/gjere seg forstått. Vi oppfordrar foreldra til dei mionritesspråklege barna til å ta kontakt dersom dei ynskjer at vi skal markere viktige dagar frå heimlandet il familien, i barnehagen.

**Månadens bibelvers**

La alt dere gjør skje i kjærlighet,

1.Korinter 16, vers 14





# Februar 2025



14. februar

## KARNEVAL

I løpet av **VEKE 8**

I løpet av veke 8 må dei foreldra som ikkje har førskulebarn gje beskjed om dei ynskjer foreldresamtale

## Månadens bibelvers

Hold dere nær til Gud, så skal han holde seg nær til dere, hold dere nær til Gud.

Jakob 4, 8



## Bursdagsfeiring

skjer i forkant av bursdagen til barnet. I garderoba heng vi opp ein bursdagsplakat med bilde av barnet, som dei får pynte med ballongar, kroner caps osv. Vi heng opp flagg utanfor avdelinga og markerer dagen med å gi bursdagsbarnet oppmerksomhet i form av bursdagssamling under morgonsamlinga. I samlinga får barnet velga seg ein bursdagskoffert som inneheld lyslenke til å ha på borda når vi et, 3 ulike valg av musikkvideo/barnesongar, leik og eventyr. Musikkvideoen ser vi i lag i morgonsamlinga og etterpå seir alle barna gode ord til bursdagsbarnet som dei får med heim. Eventyret les vi enten ved fruktmåltidet eller ein annan gong i løpet av dagen.

veke 6

**SAMEVEKE**



6. februar

**SAMEFOLKETS DAG**

## Tema

frå Solkollen Super:  
Jesus stiller stormen



# Mars 2025



Song

## På Golgata stod det eit kors

På Golgata stod det eit kors.  
Jesus døde på korset.  
I hagen var det ei grav.  
Jesus lå i den grava.  
:/:Men korset er tomt og grava er tom,  
Jesus stod opp og han lever :/:

Veke 10

## FORELDRESAMTALAR

førskuleforeldre – Storhornet

Veke 11

## FORELDRESAMTALAR

førskuleforeldre – Sandvika




## Tema

frå Solkollen Super: Påkehøgtida

## Månadens bibelvers

Ditt ord er en lykt for min fot og et lys på min sti.

Salme 119, vers 105

	Måndag	Tysdag	Onsdag	Torsdag	Fredag	Laurdag	Sundag
9						1	2
10	 3 <b>FORELDRESAMTALAR</b> for førskuleforeldre - Storhornet	4	5	6	7	8	9
11	 10 <b>FORELDRESAMTALAR</b> for førskuleforeldre - Sandvika	 11	12	13	14	15	16
12	17	18	19	20	21	22	23
13	24	25	26	27	28	29	30
14	31 <b>STUDIEDAG</b> barnehagen stengt						

# April 2025



## Månadens bibelvers

Herren er virkelig oppstått.

Lukas 24, 34

## Barnehageleirdag

på Vestheim Leirsted  
for førskulebarna

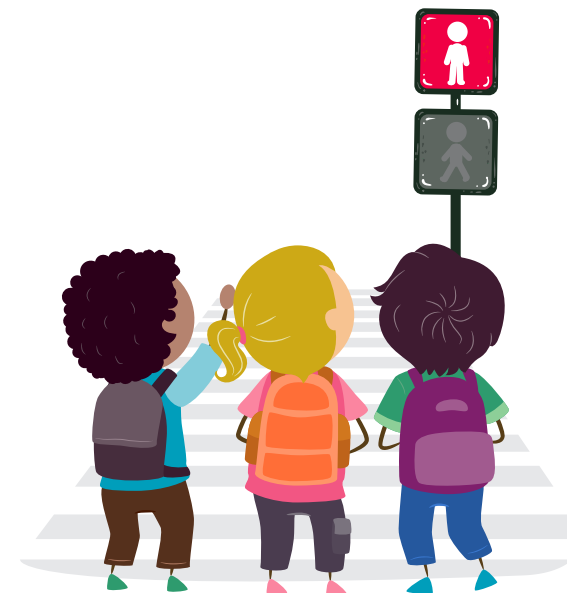
## Barnebøn

Kjære Gud, ta handa mi, slepp ho aldri ut av di.  
Lei meg på din veg i dag, gjer meg trygg og god og glad.  
AMEN»

	Måndag	Tysdag	Onsdag	Torsdag	Fredag	Laurdag	Sundag
14		1	2	3	4	5	6
15	7	8	9 BARNEHAGELEIRDAG på Vestheim Leirsted for førskulebarna	10  PÅSKEFRUKOST	11	12	13 Palmesundag
16	14	15	16	17 Skjærtorsdag	18 Langfredag	19	20 1. påskedag
17	21 2. påskedag	22	23	24	25	26	27
18	28	29	30				
							 Påskevandring for førskulebarna - veit ikkje dato

# Påskeferie barnehagen stengt

# Mai 2025



## Tema

frå Solkollen Super: Kristi himmelfart og Pinse

## Månadens bibelvers

Jeg er med dere alle dager, inntil verdens ende,  
jeg er med dere alle dager.

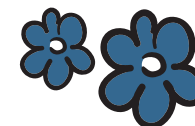
Matteus 28, vers 20

## Trafikktryggleik

På lik linje med foreldra er også barnehagepersonalet opptatt med trafikktryggleik. Alle barna må vere forsvarleg sikra til/frå barnehagen. Skal andre enn foreldra hente barnet i barnehagen, ta med bilstolen og levér den på avdelinga. Då kan den som hentar barnet ta det med seg, og sørge for at barnet er forsvarleg sikra i bilen heim frå barnehagen.

## Preg barnehage si deltaking i 17. mai feiringa på Godøya/ Alnes

- Preg Barnehage har eigen fane, som vi brukar i 17. mai toget på Godøya og på Alnes
- Foreldrerepresentantane er ansvarleg for fana i toget. Førskulebarna hjelper til med å bere snorene som er på fana
- Når 17. mai toget stoppar ved aldersheimen som er nabo til barnehagen, deler førskulebarna ut roser til bebuarane der
- På 17. mai festen i idrettshallen har barnehagekoret deltatt med sang



Vi ynskjer å få  
beskjed om når  
førskulebarna har  
siste dagen i barnehagen.  
Det er for at vi vil gj  
dei ei god avslutning  
på tida i barnehagen.



	Måndag	Tysdag	Onsdag	Torsdag	Fredag	Laurdag	Sundag
18				1 Offentleg høgtidsdag	2	3	4
19	5  DUGNAD	6  DUGNAD	7	8	9	10	11
20	12	13	14  Aktivitetsdag for barna på Sandvika/Storhornet	15	16 Avdelingane pyntar til nasjonaldagen	17  Grunnlovsdag	18
21	19	20	21  FOTOGRAFERING	22	23	24	25
22	26	27	28	29 Kristi himmelfartsdag	30 STUDIEDAG barnehagen stengt	31	 Brannøving – dato ikkje bestemt

# Juni 2025



Veke 24 og 25  
**UngGlobal**



4. juni  
**Besøksdag**



16. juni  
**Sommarfest**  
med utlodning



23. juni  
**Markering av jonsok**  
Sandvika og Storhornet  
går fantetog til aldersheimen

## Månadens bibelvers

Den som tror på Sønnen, har evig liv.  
Johannes 3, 36

## Tema

frå Solkollen Super:  
Den barmhjertige Samaritan  
/ UngGlobal

	Måndag	Tysdag	Onsdag	Torsdag	Fredag	Laurdag	Sundag
22							1
23	2	3	 Besøksdag	5	6	7	8
24	9 2. pinsedag	10 UngGlobal →	11	12	13	14	15
25	 Sommarfest UngGlobal →	17	18	19	20	21	22
26	23 Markering av Jonsok	24	25	26	27	28	29
27	30						

# Juli 2025



## Månadens bibelvers

Kom la oss juble for Herren og rope høyt  
for vår frelses klippe, kom la oss juble for Herren.

Salme 95, vers 1

Med ynskje om ein **GOD SOMMAR!**



	Måndag	Tysdag	Onsdag	Torsdag	Fredag	Laurdag	Sundag
27		1	2	3	4	5	6
28	7	8	9	10	11	12	13
29	14	15	16	17	18	19	20
30	21	22	23	24	25	26	27
31	28	29	30	31			

Sommarferie

# August 2025



## Månadens bibelvers

Sett de andre høyere enn dere selv.

Romerne 12, vers 10



**Tusen takk**  
**for eit fint barnehageår!**

